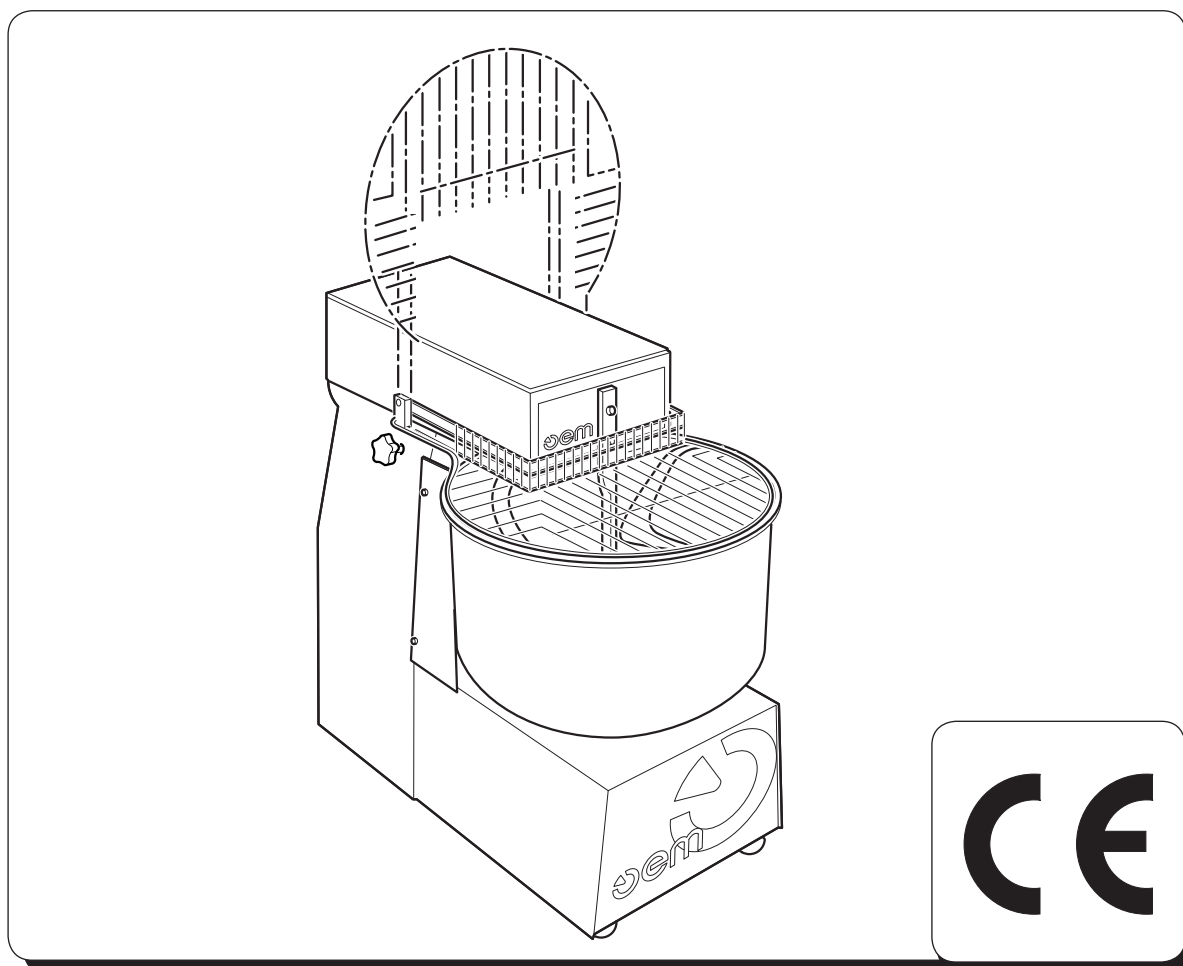




Miksery spiralne do ciasta



Mod. FX - RB - FXID - RBID

INSTRUKCJA UŻYTKOWANIA

SPIS TREŚCI

| | |
|---|-----------|
| 1. INFORMACJE OGÓLNE | 3 |
| 1.1. Informacje ogólne | 3 |
| 1.2. Opis symboli | 4 |
| 2. INDENTYFIKACJA URZĄDZENIA | 5 |
| 2.1. Poszczególne elementy | 5 |
| 2.2. Identyfikacja urządzenia..... | 5 |
| 3. PODŁĄCZENIE | 6 |
| 3.1. Kontrola poprawnego podłączenia elektrycznego..... | 6 |
| 3.2. Podłączenie ekwipotencjalne | 6 |
| 3.3. Pierwsze uruchomienie | 6 |
| 4. ZABEZPIECZENIA | 7 |
| 4.1. Zastosowania i przeciwwskazania | 7 |
| 4.2. Naklejki ostrzegawcze | 7 |
| 4.3. Zabezpieczenia | 9 |
| 4.4. Obszary wokół urządzenia..... | 9 |
| 4.5. Strefy ryzyka szczątkowego | 9 |
| 5. OBSŁUGA | 10 |
| 5.1. Panel sterowania | 10 |
| 5.2. Obsługa..... | 11 |
| 5.3. Nieprawidłowe działanie, przyczyny i rozwiązania | 12 |
| 6. KONSERWACJA | 13 |
| 6.1. Konserwacja rutynowa i planowana | 13 |
| 6.2. Rutynowa konserwacja | 13 |
| 6.3. Planowana konserwacja | 14 |

1. INFORMACJE OGÓLNE

1.1. INFORMACJE OGÓLNE

- Niniejszą instrukcję użycia należy uważnie przeczytać, ponieważ zawiera ona ważne wskazówki dotyczące bezpieczeństwa, in-stalacji, użycia i konserwacji. Niniejszą instrukcję należy przechowywać razem z urządzeniem do wykorzystania w przyszłości.
Po zdjęciu opakowania należy upewnić się, że urządzenie jest w stanie nienaruszonym. W razie wątpliwości zaniechać dal-szych działań, nie podłączać urządzenia oraz skontaktować się z przedstawicielem producenta.
- Przed podłączeniem urządzenia należy upewnić się, że przyłącza w lokalu użytkownika odpowiadają parametrom instalowa-nanego urządzenia.
- Urządzenie może być używane wyłącznie przez personel przeszkolony w jego obsłudze.
- Przed przystąpieniem do czyszczenia i konserwacji należy odłączyć urządzenie od sieci elektrycznej.
- W przypadku wykrycia usterki lub nieprawidłowego działania należy niezwłocznie wyłączyć urządzenie. W przypadku jakichkolwiek napraw należy skontaktować się z autoryzowanym serwisem technicznym i wnieść o użycie oryginalnych części zamiennych. Nieprzestrzeganie powyższego może zagrozić bezpieczeństwu urządzenia.
- Podłączenie, montaż instalacji i urządzeń, wentylacja i odciąg spalin muszą być wykonane zgodnie z instrukcjami producenta, przez wykwalifikowaną kadrę pracowników technicznych, zgodnie z obowiązującymi normami.
- Bezpieczeństwo elektryczne urządzenia jest zapewnione tylko wtedy, gdy jest ono prawidłowo podłączone do skutecznego systemu uziemienia, zgodnie z obowiązującymi przepisami. Ten podstawowy wymóg bezpieczeństwa musi zostać sprawdzony, a w razie wątpliwości, musi zostać wykonana dokładna kontrola systemu przez wezwany, wykwalifikowany personel. Producent nie ponosi odpowiedzialności za jakiegokolwiek szkody spowodowane brakiem uziemienia systemu.
- Urządzenie może być wykorzystywane tylko i wyłącznie do celów, do których zostało zaprojektowane.
- Zabrania się zasłaniania otworów wentylacyjnych służących do odprowadzania spalin i/ lub ciepła powstałego w trakcie pracy urządzenia.
- Aby uniknąć ryzyka powstania korozji, urządzenie należy regularnie czyścić i konserwować.
- Producent nie ponosi żadnej odpowiedzialności za błędy zawarte w niniejszej instrukcji, które można przypisać błędom w druku lub transkrypcji. Zastrzega sobie również prawo do wprowadzania zmian w produkcie, jeśli zachowuje on użyteczność lub są konieczne, bez narażania podstawowych właściwości.
- Producent nie ponosi żadnej odpowiedzialności za powstałe szkody, jeżeli zasady zawarte w niniejszej instrukcji nie są ściśle przestrzegane. W szczególności dotyczy to niewłaściwej instalacji, ingerencji w konstrukcję urządzenia, niewłaściwego użycia i konserwacji urządzenia oraz nieprzestrzegania lokalnych przepisów bezpieczeństwa.
- **UTYLIZACJA URZĄDZENIA PO OKRESIE UŻYCIA MUSI BYĆ WYKONANA ZGODNIE Z OBOWIĄZUJĄCYM PRAWEM. UTYLIZOWANE URZĄDZENIE MUSI BYĆ DOSTARCZONE DO PODMIOTÓW DO TEGO UPOWAŻNIONYCH. DOTYCZY TO RÓWNIEŻ JEGO POSZCZEGÓLNYCH ELEMENTÓW.**

- Przed instalacją urządzenia należy upewnić się, że miejsce do tego przeznaczone jest odpowiednio przygotowane pod względem wymiarów i wagi urządzenia.
- Narzędzia służące do podnoszenia lub przenoszenia urządzenia i jego części w przypadku ewentualnego demontażu, muszą być przystosowane do jego masy oraz cech geometrycznych.
- Jeżeli przewód zasilający (gdy występuje w zestawie z urządzeniem) jest uszkodzony, należy fakt ten zgłosić producentowi. Przewód może być wymieniony przez przedstawiciela producenta, jego serwis techniczny lub osobę o odpowiednich kwalifikacjach w celu uniknięcia wszelkiego ryzyka.
- Do pracy przy urządzeniu należy korzystać z odpowiednich narzędzi. Praca gołymi rękami grozi wypadkiem.
- Nie używać rąk do zatrzymania jakichkolwiek części ruchomych.
- W pobliżu urządzenia nie używać otwartego ognia (zapałki, zapalniczki, otwarte płomienie itp.)

1.2. OPIS SYMBOLI

Wiele wypadków może być spowodowanych niewystarczającą wiedzą i nieprzestrzeganiem zasad bezpieczeństwa, które należy brać pod uwagę podczas korzystania z urządzenia i jego konserwacji. Aby uniknąć wypadków, należy przeczytać, zrozumieć i przestrzegać wszystkich wskazówek ostrzegawczych i instrukcji zawartych w niniejszej instrukcji oraz na urządzeniu.

W celu poprawnej identyfikacji zastosowano poniższe symbole:

NIEBIEZPIECZEŃSTWO



Symbol jest używany w ostrzeżeniach dotyczących bezpieczeństwa, zawartych w instrukcji w przypadku potencjalnych sytuacji zagrożenia lub możliwości spowodowania poważnych obrażeń lub śmierci.

UWAGA



Symbol używany w ostrzeżeniach dotyczących bezpieczeństwa w odniesieniu do sytuacji niebezpiecznych, których zlekceważenie może spowodować niewielkie lub średnie obrażenia i szkody. Symbol może być również używany w odniesieniu do niebezpieczeństw, które mogą uszkodzić urządzenie.

WAŻNE



Symbol wykorzystywany jest w celu uniknięcia czynności mogących skutkować skróceniem żywotności urządzenia lub w celu przekazania ważnych informacji.



DANGER



Dla przejrzystości niektóre ilustracje w tej broszurze przedstawiają urządzenie bez osłon zabezpieczających. NIE UŻYWAJ URZĄDZENIA BEZ OSŁON BEZPIECZEŃSTWA.

2. IDENTYFIKACJA URZĄDZENIA

2.1. POSZCZEGÓLNE ELEMENTY [Rys. 1]

1. Głowica
2. Panel sterujący
3. Pokrywa ochronna
4. Dzieża
5. Obudowa
6. Przewód zasilający
7. Spirala
8. Kółka lub regulowane nóżki
9. Tabliczka znamionowa
10. Pokrętła mocujące głowicę (w wersjach z podnoszą głowicą)

2. IDENTYFIKACJA URZĄDZENIA [Rys.1]

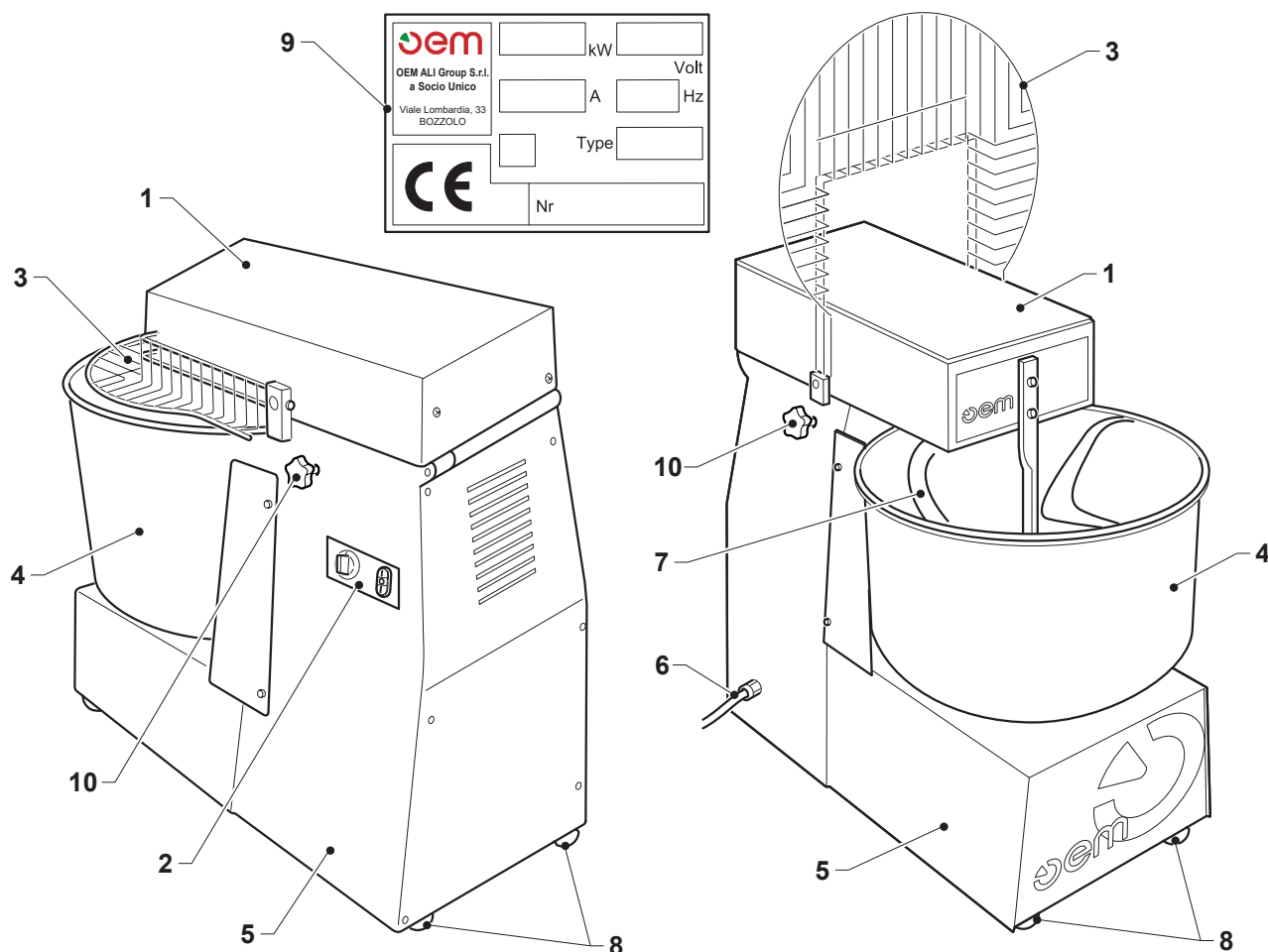
Numer seryjny i dane identyfikacyjne urządzenia wybite są na tabliczce znamionowej (9) przymocowanej do konstrukcji urządzenia w tylnej części.



WAŻNE

Numer seryjny urządzenia należy zawsze podawać we wniosku o pomoc techniczną lub przy zamówieniu części zamiennych.

Rys. 1



3. PODŁĄCZENIE

3.1. Kontrola poprawnego podłączenia elektrycznego [Rys. 2]

W przypadku podłączenia trójfazowego 230/400 V należy sprawdzić czy kierunek obrotów silnika jest prawidłowy, w tym celu należy postępować w następujący sposób:

Wyłącznik odcinający umieszczony w pobliżu urządzenia powinien być ustawiony na „ON”.

- Obrócić pokrętkę timera (1) w lewo do pozycji „Timer”.
- Nacisnąć klawisz (2) „I”.
- Sprawdzić wzrokowo, czy dzieża (3) obraca się zgodnie z kierunkiem wskazanym przez strzałkę (4). Odłączyć urządzenie naciskając „⊖” (5)

Jeżeli kierunek obrotu jest przeciwny do kierunku strzałki, należy postępować w następujący sposób:



Przed dokonaniem jakichkolwiek zmian w podłączeniu elektrycznym należy upewnić się, że **WYŁĄCZNIK GŁÓWNY** jest odłączony (linia nie jest pod napięciem), a następnie: Zamienić dwa z trójfazowych przewodów na głównym wyłączniku i ponownie sprawdzić poprawność kierunku obrotów.

3.2. Podłączenie ekwipotencjalne (rys. 2)

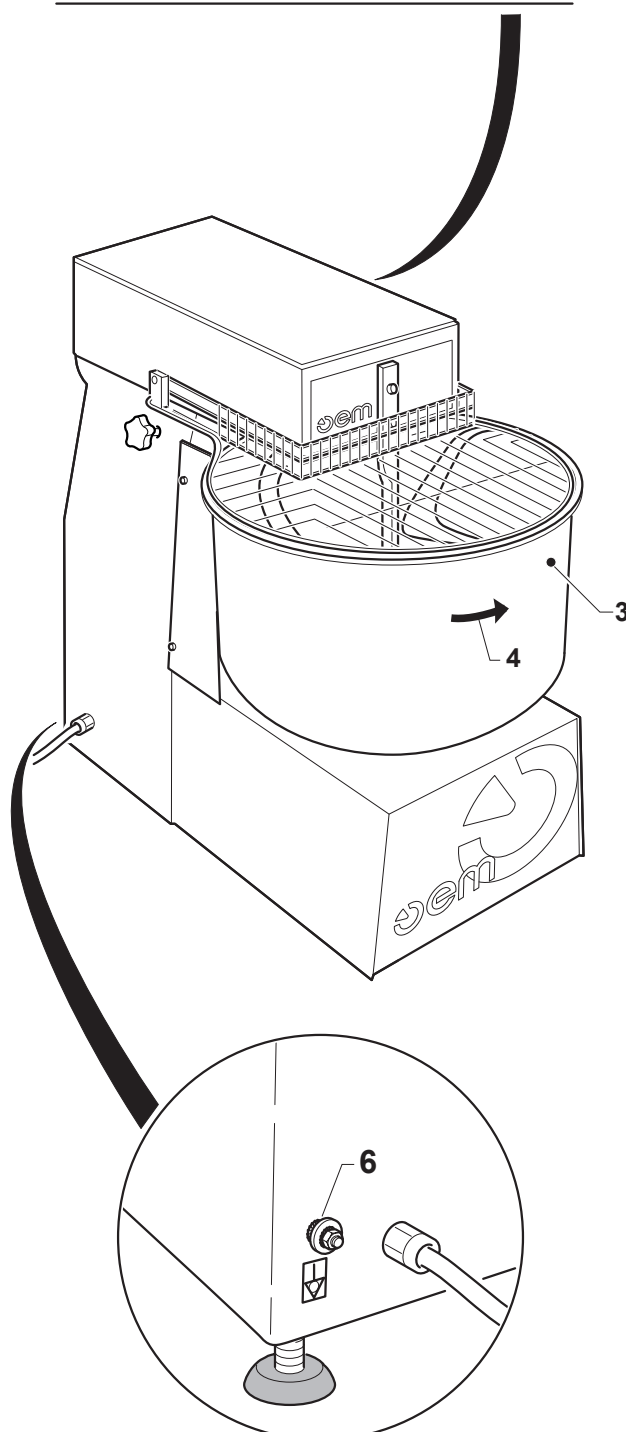
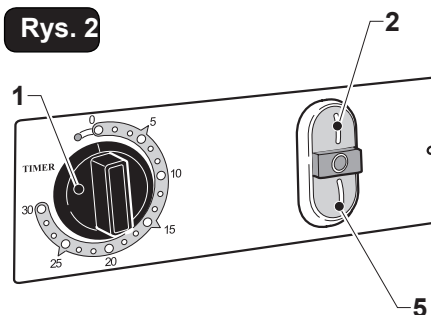
Urządzenie wyposażone jest w śrubę (6) do podłączenia ekwipotencjalnego.

Aby wykonać połączenie należy odkręcić nakrętkę śruby (6), podłączyć kabel sieci ekwipotencjalnej do śruby i ponownie dokręcić nakrętkę.

3.3. Pierwsze uruchomienie (rys. 5)

- Wyłącznik odcinający umieszczony w pobliżu urządzenia powinien być ustawiony na „ON”.
- Obrócić pokrętkę timera (1) w lewo do pozycji „Timer”.
- Nacisnąć (2) „I”.
- Pozostawić urządzenie na kilka minut na biegu jałowym i sprawdzić, czy obroty są regularne i swobodne.
- Wyłączyć urządzenie naciskając „⊖” (5).

Rys. 2



4. ZABEZPIECZENIA

4.1. ZASTOSOWANIE I PRZECIWSKAZANIA [Rys. 3]


WAŻNE

- Miksery FX-RB, FXID-RBID to profesjonalne urządzenia przeznaczone do pizzerii oraz rzemieślniczej/przemysłowej produkcji ciasta na pizzę.
- Do urządzenia należy włożyć składniki potrzebne do przygotowania ciasta na pizzę;
- Urządzenia należy używać wyłącznie w tym celu;
- Jakiegokolwiek inne zastosowanie zwalnia producenta z wszelkiej odpowiedzialności za wypadki z udziałem osób lub mienia oraz anuluje wszelkie prawa gwarancyjne

NIE WYKORZYSTYWAĆ URZĄDZENIA NP. DO:

- **Mieszania wszelkiego rodzaju płynów.**
- **Ugniatania bardzo ciężkich produktów nie związanych z przygotowaniem ciasta do pizzy**
- **Mieszanie tworzyw sztucznych lub substancji wybuchowych.**
- **Powyższe wskazówki są jedynie przykładowe.**

4.2. NAKLEJKI OSTRZEGAWCZE [Rys.3]

Tabliczki ostrzegawcze z symbolami objaśniającymi znajdują się we wszystkich obszarach, które mogą być niebezpieczne dla operatorów lub techników.

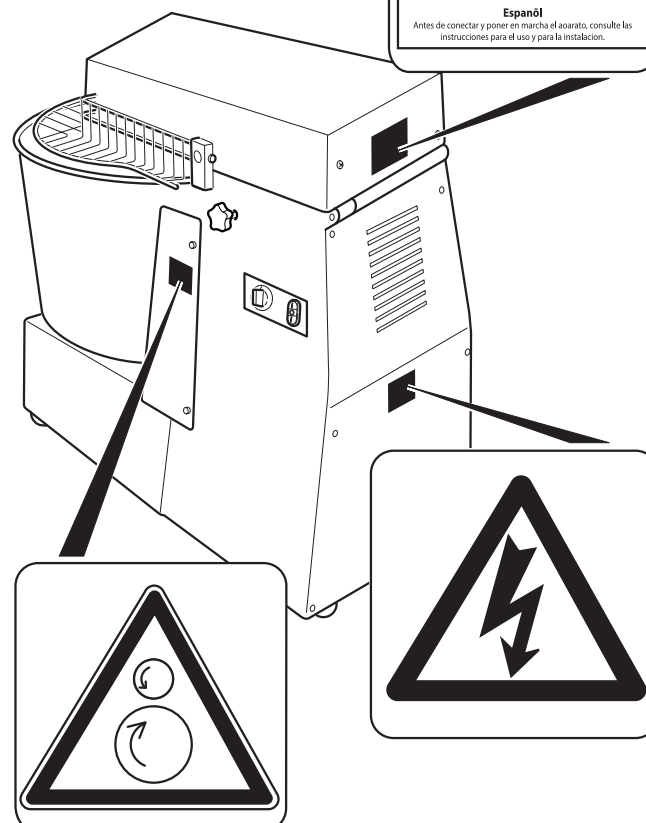
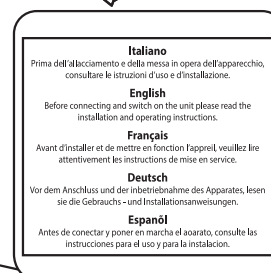
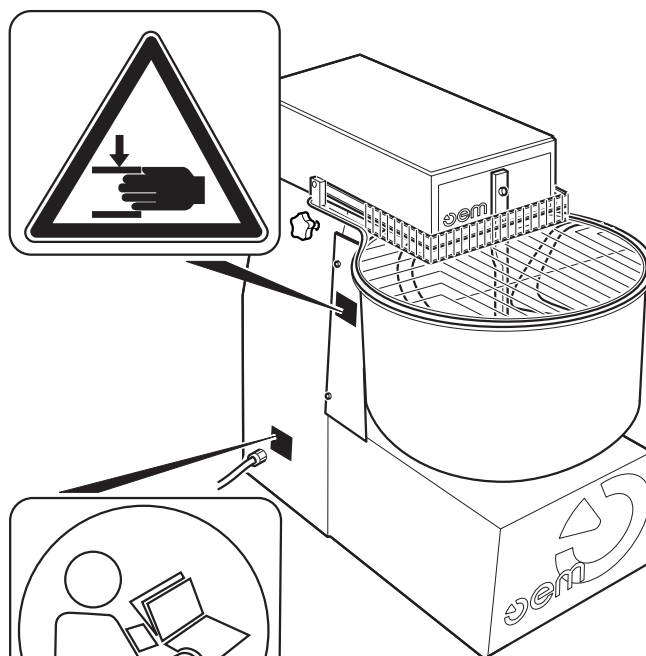

DANGER

Każdy, kto przygotowuje się do pracy z urządzeniem, powinien zapoznać się z tabliczkami bezpieczeństwa. Nieprzestrzeganie instrukcji podanych na tabliczkach bezpieczeństwa zwalnia producenta z wszelkiej odpowiedzialności za powstałe szkody lub obrażenia osób lub mienia.

Niebezpieczeństwo: urządzenie pod napięciem



- Nie pracować w tym obszarze przy urządzeniu pod napięciem.
- Symbol ten znajduje się z tyłu urządzenia, w pobliżu kabla zasilającego oraz na panelu zapewniającym dostęp do części elektrycznych po lewej stronie urządzenia.

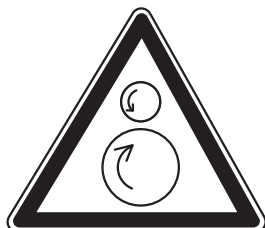
Rys. 3


Zmiażdżenie dłoni



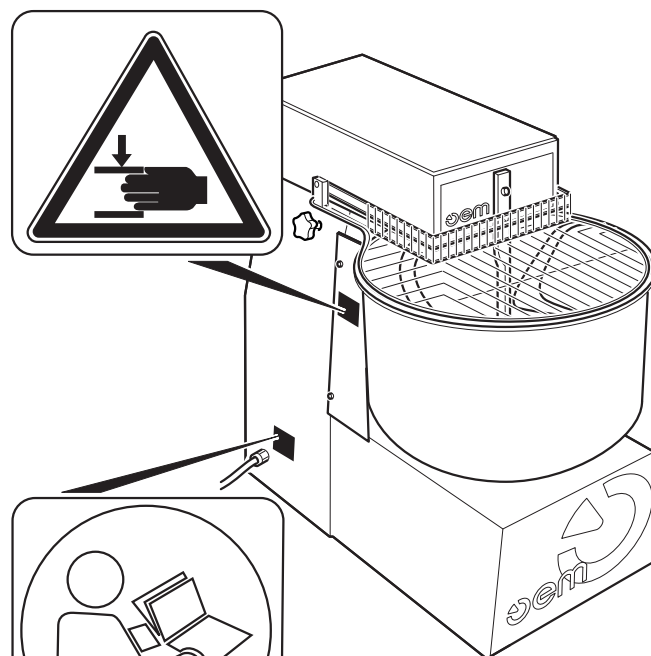
- Niebezpieczeństwo zmiżdżenia dłoni. Symbol znajduje się z przodu urządzenia w pobliżu panelu sterowania i wskazuje na ryzyko zmiżdżenia dłoni w pobliżu tego miejsca. Ten symbol znajduje się również w górnej części urządzenia i wskazuje na niewielkie ryzyko włożenia palca od góry, gdy pokrywa jest opuszczona.

Ruchome części mechaniczne



- Zagrożenie ruchomymi częściami mechanicznymi. Oznaczenie „ruchome części mechaniczne” umieszczone jest na panelu elektrycznym znajdującym się po lewej stronie urządzenia i wskazuje, że po zdjęciu panelu możliwy jest dostęp do niebezpiecznych części mechanicznych.

Rys. 4



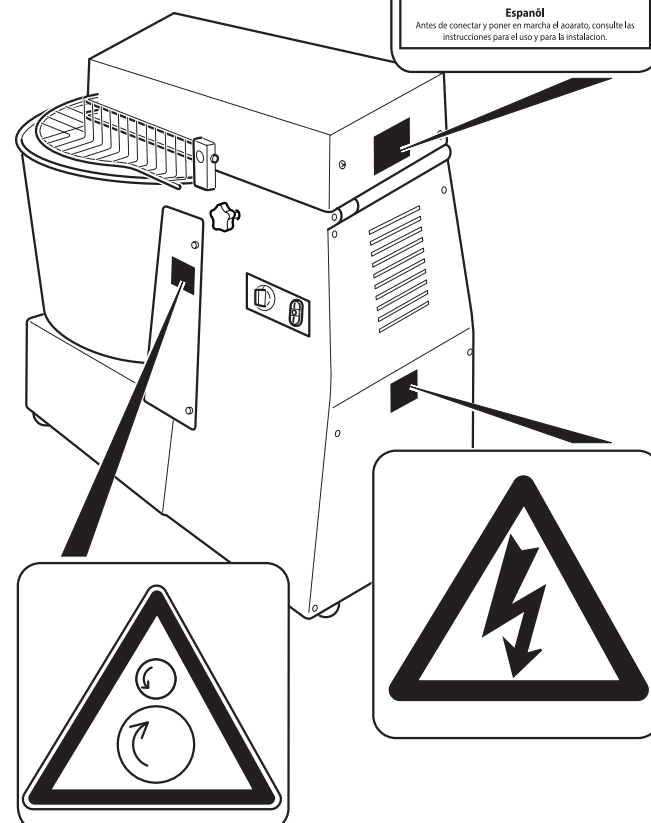
Italiano
Prima dell'allacciamento e della messa in opera dell'apparecchio, consultare le istruzioni d'uso e d'installazione.

English
Before connecting and switch on the unit please read the installation and operating instructions.

Français
Avant d'installer et de mettre en fonction l'appareil, veuillez lire attentivement les instructions de mise en service.

Deutsch
Vor dem Anschluss und der Inbetriebnahme des Apparates, lesen sie die Gebrauchs- und Installationsanweisungen.

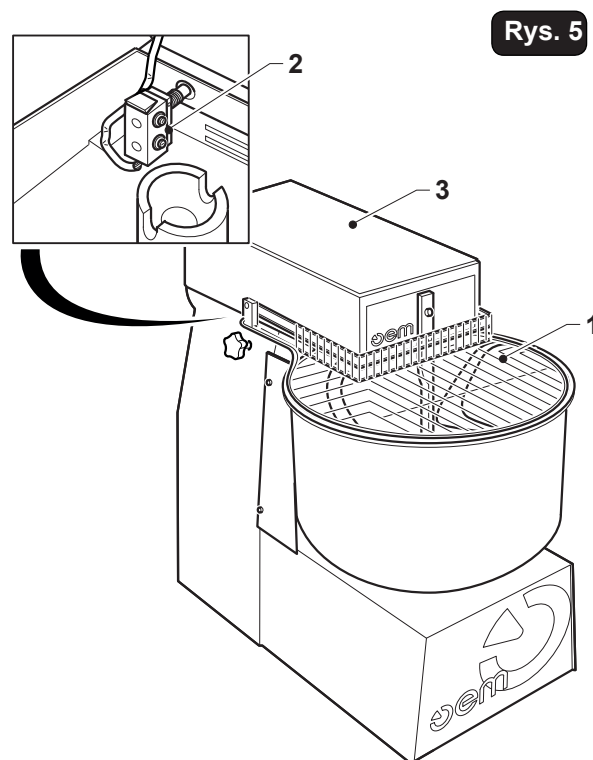
Español
Antes de conectar y poner en marcha el aparato, consulte las instrucciones para el uso y para la instalación.



4.2 ZABEZPIECZENIA [Rys. 5]

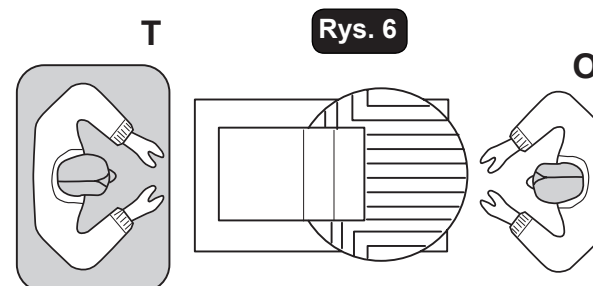
Urządzenie wyposażone jest w poniższe systemy bezpieczeństwa:

- 1) Wszystkie obszary niebezpieczne są zabezpieczone osłonami zabezpieczającymi ze śrubami.
- 2) W modelach z głowicą stałą urządzenie wyposażone jest w mikroprzełącznik, który powoduje zatrzymanie działania spirali w momencie podniesienia kratki zabezpieczającej (1); w modelach z głowicą uchylną oprócz mikroprzełącznika kratki zabezpieczającej znajduje się dodatkowy mikroprzełącznik (2), który blokuje działanie spirali przy podniesionej głowicy (3).
- 3) Jeżeli po aktywowaniu się jednego z dwóch mikroprzełączników bezpieczeństwa urządzenie się zatrzyma, należy ponownie nacisnąć „**I**” lub „**II**”, w zależności od modelu, aby ponownie uruchomić maszynę.



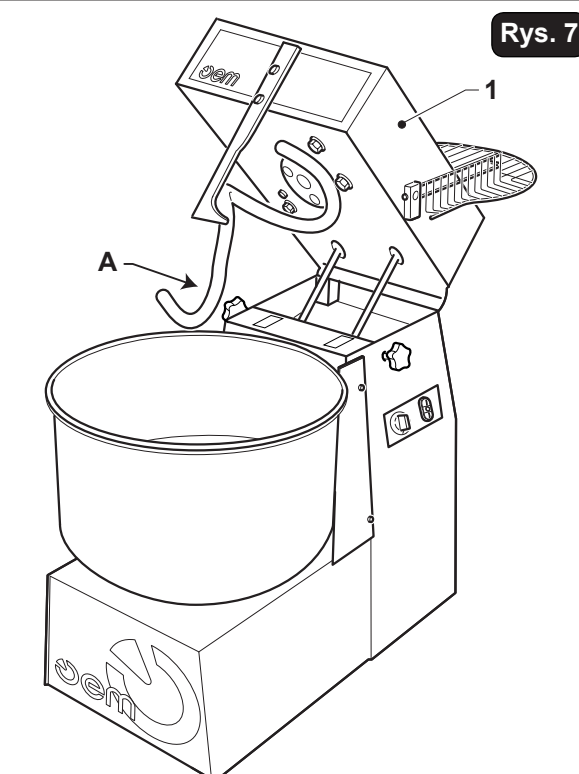
4.3 OBSZARY WOKÓŁ URZĄDZENIA [Rys. 6]

- Podczas pracy urządzenia użytkownik znajduje się przed nią, dzięki czemu może łatwo włożyć/wyjąć ciasto do/z dzieży;
- dozwolone pozycje: patrz rys. 6 pozycje (O).
- W celu konserwacji urządzenia technik może stanąć w tylnej części urządzenia – pozycja (T).



4.5 - STREFY RYZYKA SZCZĄTKOWEGO [Rys. 7]

- Jedyną strefą ryzyka szczątkowego jest strefa „A” podczas opuszczania głowicy (1);
- ryzyko zmiążdżenia rąk.



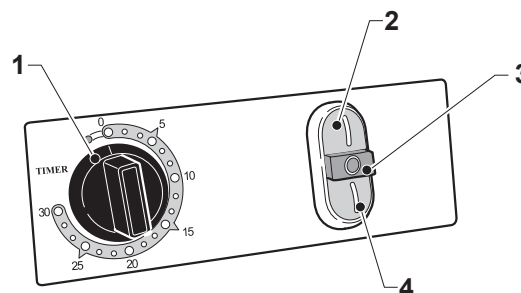
5. OBSŁUGA

5.1. PANEL STEROWANIA [Rys. 8]

Na panel sterującym można znaleźć następujące elementy sterujące:

1. Timer – tryb pracy ciągłej lub z ustawionym minutnikiem
2. Start pracy - pierwsza prędkość
3. Start pracy - druga prędkość (jeżeli występuje)
4. OFF – wyłączenie urządzenia

Rys. 8



Tryby pracy:

1. Po obróceniu pokrętki timera (1) w lewo do pozycji "timer" urządzenie pracuje bez ustawionego czasu (praca ciągła). Operator włącza (2) lub (4) i wyłącza (3) urządzenie według uznania.

2. Po obróceniu pokrętki timera (1) w prawo istnieje możliwość ustawienia minutnika pracy urządzenia (od 0 do 30 minut). Operator włącza (2) lub (4) zgodnie z wybraną przez niego prędkością obrotów. Urządzenie zakończy pracę po ustawionym na minutku czasie pracy.

5.2 OBSŁUGA [Rys. 9]
5.2.a - Przygotowanie i obsługa urządzenia [Rys. 9]

- Podnieść kratkę ochronną (1) i włożyć odpowiednią ilość składników do dzieży (2).

WAŻNE

Dla ciast ciężkich maksymalna pojemność jest zmniejszona o około 25-30%.

- Opuścić kratkę ochronną (1) i włączyć zasilanie urządzenia.
- Obrócić pokrętło czasu (3) w stronę „TIMER”, aby włączyć tryb ciągły, lub w prawo aby włączyć tryb odliczania czasu.
- W przypadku urządzeń wyposażonych w dwie prędkości, wybrać żądaną prędkość

WAŻNE

Jeżeli ciasto jest dobrze wymieszane, nie należy wykorzystywać drugiej.

Możliwe jest również dodawanie składników w trakcie trwania cyklu poprzez wsypanie/włanie ich przez kartkę ochronną (1).

5.2.b - Zatrzymanie awaryjne urządzenia [Rys. 9]

- W przypadku sytuacji AWARYJNYCH nacisnąć „ ” lub podnieść kratkę ochronną (1).

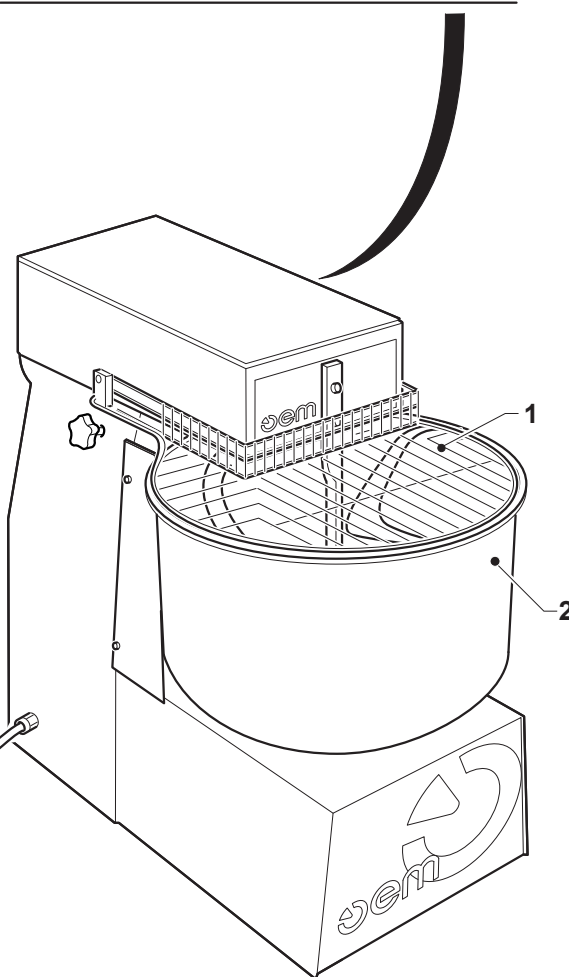
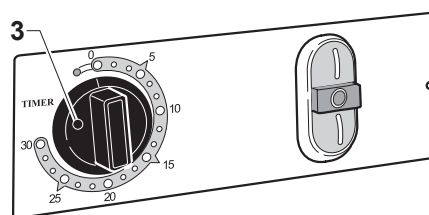
5.2.c – Wyłączanie urządzenia [Rys. 9]

- Urządzenie zatrzyma się po zakończeniu odliczania minutnika
- Urządzenie można zatrzymać poprzez przełączenie manualne pokrętła timera (3) do pozycji „0”
- Urządzenie można zatrzymać wciskając przycisk „ ”

OSTRZEŻENIE

W normalnym trybie pracy urządzenia nie należy wyłączać przy pomocy kratki ochronnej (1) ponieważ może to prowadzić do uszkodzenia części mechanicznych wewnątrz urządzenia.

Przy wyłączeniu urządzenia za pomocą podniesienia kratki ochronnej można powrócić do pracy poprzez wciśnięcie przycisku jednej z prędkości.

Rys. 9


5.2.d Podnoszenie głowicy (dotyczy modeli z podnoszoną głowicą [Rys. 10])

NIEBEZPIECZEŃSTWO

Głowica (1) powinna być podnoszona jedynie wtedy kiedy urządzenie nie pracuje.

Urządzenie wyposażone jest w mikrowyłącznik bezpieczeństwa, który zatrzymuje jej pracę po podniesieniu głowicy

Procedura:

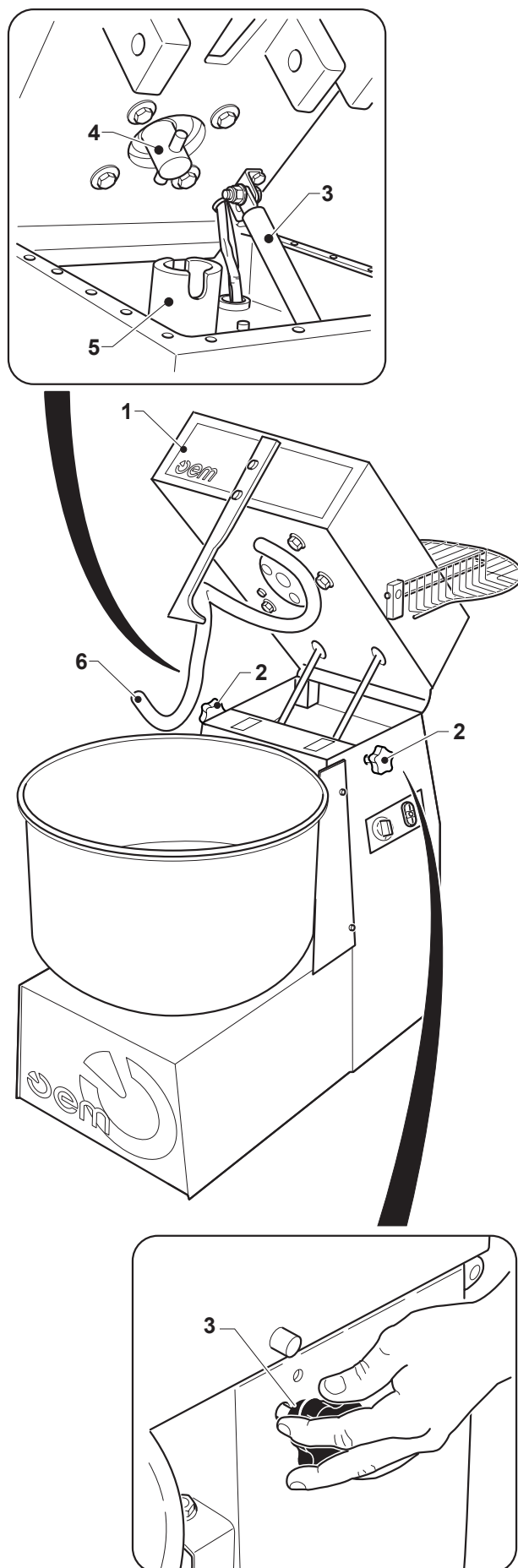
- Poluzować oba pokręta (2) umieszczone po obu stronach obudowy, aż do zwolnienia głowicy (1).
- Całkowicie podnieść głowicę (1); głowica pozostanie w pozycji w pełni otwartej dzięki amortyzatorowi hydraulicznemu (3).
- Przed opuszczeniem głowicy należy upewnić się, że przegub głowicy (4) i przegub/tulipan osi napędu silnikowego (5) prawidłowo do siebie dolegają. Jeżeli tak nie jest należy poprawić ich ustawienie względem siebie poprzez przekręcenie spirali ręcznie – umożliwi to dopasowania obu przegubów do siebie.
- Dokręcić pokręta (2), aby pewnie przymocować głowicę.

5.3. NIEPRAWIDŁOWE DZIAŁANIE, PRZYCZYNY I ROZWIĄZANIA.

Urządzenie nie uruchamia się:

- Sprawdzić obecność zasilania elektrycznego
- Upewnić się, że w urządzeniu nie znajdują się żadne ciała obce, które mogą blokować pracę.
- Upewnić się, że pokrętko timera jest ustawione w pozycji pracy ciągłej lub z odliczaniem czasu..
- Upewnić się, że kratka ochronna jest opuszczona a głowicą poprawnie zamocowana na obudowie i dokręcona

Rys.10



6. KONSERWACJA

Rys.11

6.1. KONSERWACJA RUTYNOWA I PLANOWANA [Rys. 11]

6.1.a. Informacje ogólne

NIEBEZPIECZEŃSTWO

Rutynowe i planowe prace konserwacyjne mogą być wykonywane jedynie w momencie, kiedy urządzenie nie pracuje a wyłącznik główny znajduje się w pozycji „OFF”

- **RUTYNOWA KONSERWACJA:**

Obejmuje wszystkie prace konserwacyjne, które należy wykonywać codziennie.

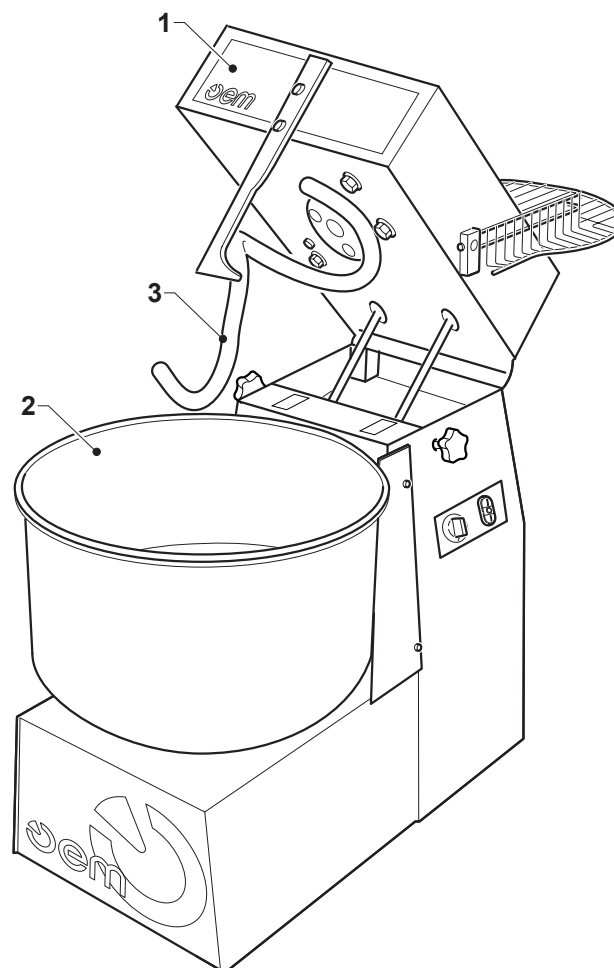
- **PLANOWANA KONSERWACJA:**

Obejmuje wszystkie prace konserwacyjne, które należy wykonać zgodnie z planem konserwacji, aby zapewnić prawidłową pracę urządzenia.

6.2. - Rutynowa konserwacja

Czyszczenie urządzenia

- Obudowę zewnętrzną urządzenia należy czyścić przy pomocy szmatki zwilżonej roztworem wody z mydłem/płynem do naczyń
- W przypadku urządzeń z podnoszoną głowicą (1), przed czyszczeniem dzieży (2) należy podnieść głowicę dla ułatwienia prac
- Dzieże (2) czyścić szmatką/gąbką nasączoną roztworem wody z mydłem/płynem do naczyń i następnie spłukać czystą szmatką. Wykorzystywane detergenty muszą być dopuszczone do kontaktu z żywnością
- Spirale (3) czyścić szmatką/gąbką nasączoną roztworem wody z mydłem/płynem do naczyń i następnie spłukać czystą szmatką. Wykorzystywane detergenty muszą być dopuszczone do kontaktu z żywnością
- Wysuszyć wszystkie elementy suchym ręcznikiem i opuścić głowicę, jednocześnie mocując ją do obudowy za pomocą śrub bocznych.



6.3. Planowana konserwacja [Rys. 12]

Kontrola naciągu łańcuchów

Kontrola naciągu łańcuch powinna odbywać się co 2000 godzin pracy lub raz w roku

NIEBEZPIECZEŃSTWO

Czynność tę musi wykonać osoba wykwalifikowana.

Naciąg łańcucha w wersji FX

- Zdjąć tylną obudowę (1) odkręcając odpowiednie śruby mocujące.
- Poluzować śruby (2) motoreduktora i śruby (3) wspornika górnego wału.
- Nasmarować łańcuch smarem stałym.

Napinanie łańcucha spirali

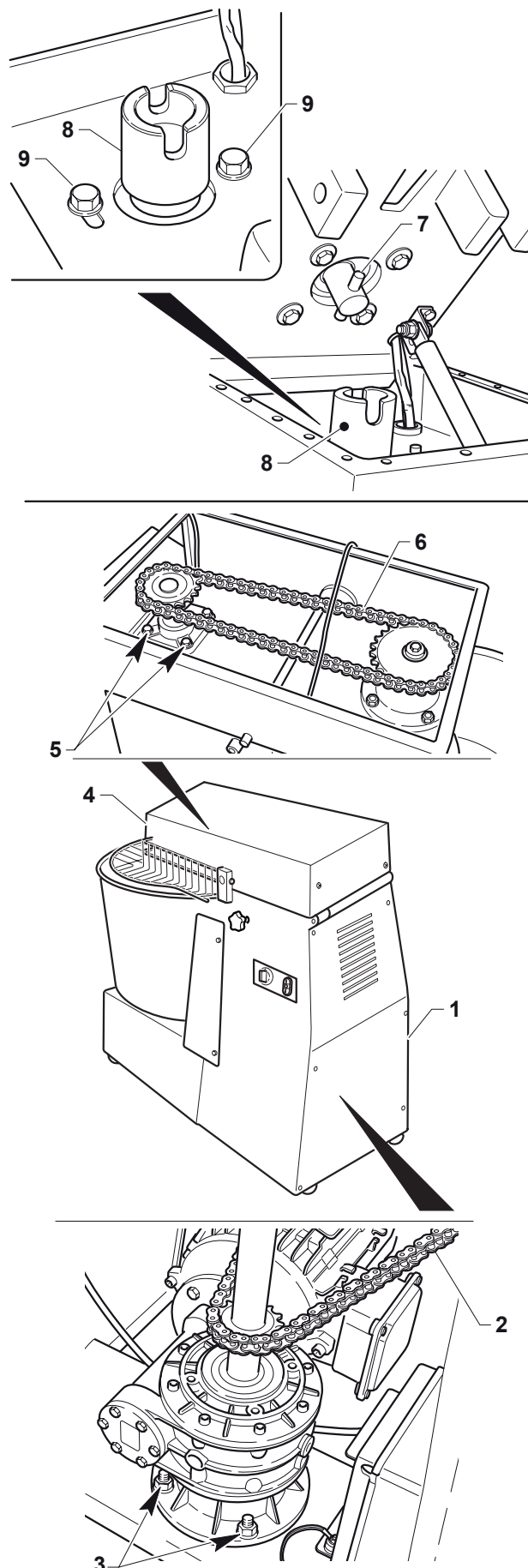
- Zdjąć tylną obudowę (1) odkręcając odpowiednie śruby.
- Zdjąć obudowę głowicy (4) odkręcając odpowiednie śruby.
- Poluzować nakrętki łożysk (5) i napiąć łańcuch (6), a następnie dokręcić nakrętki (5).

W wersjach wyposażonych w podnoszona głowicę, po naciągnięciu łańcucha należy wycentrować przegub napędowy (7) względem przegubu osi napędu silnika (8).

Aby wyregulować to połączenie należy poluzować nakrętki (9), a po centrowaniu mocno je dokręcić

- Nasmarować łańcuch i łożyska za pomocą smaru stałego

Rys.12





OEM ALI Group S.r.l. a Socio Unico

Viale Lombardia, 33

46012 BOZZOLO (MN) Italia

Tel.: +39 0376 - 910511 - Fax: +39 0376 - 920754